

Посібник зі встановлення та технічного обслуговування



eloSTOR

VEH 50/7-1 O UA ... VEH 100/7-1 O UA

UA



Видавець/виробник

Vaillant GmbH

Berghauser Str. 40 ■ D-42859 Remscheid
Tel. +49 21 91 18-0 ■ Fax +49 21 91 18-2810
info@vaillant.de ■ www.vaillant.de

 **Vaillant**

Зміст

Зміст

1	Безпека	3	9.3	Перевірка магнієвого захисного анода	10
1.1	Пов'язані з діями застережні вказівки	3	9.4	Перевірка резервуару та деталей на предмет утворення накипу	10
1.2	Використання за призначенням.....	3	9.5	Закривання резервуара.....	10
1.3	Загальні вказівки з безпеки	3	10	Виведення з експлуатації	10
1.4	Приписи (директиви, закони, стандарти)	4	10.1	Спорожнення виробу	10
2	Вказівки до документації	5	10.2	Демонтаж виробу	10
2.1	Дотримання вимог спільно діючої документації	5	11	Вторинна переробка та утилізація	10
2.2	Зберігання документації	5	12	Сервісна служба	10
2.3	Сфера застосування посібника	5	Додаток		11
3	Огляд виробу	5	A	Габарити	11
3.1	Позначення виробу	5	B	Технічні характеристики	12
3.2	Конструкція виробу	5	C	Усунення несправностей	12
3.3	Паспортна табличка	5			
3.4	Маркування CE.....	5			
3.5	Національний знак відповідності України	6			
3.6	Правила упаковки, транспортування і зберігання	6			
3.7	Термін зберігання	6			
3.8	Термін служби	6			
3.9	Дата виготовлення.....	6			
4	Монтаж	6			
4.1	Перевірка комплекту поставки	6			
4.2	Вимоги до місця встановлення	6			
4.3	Вимоги до електромонтажу на місці встановлення.....	6			
4.4	Дотримання мінімальних відстаней.....	6			
4.5	Монтаж гачка	6			
4.6	Навішування виробу	7			
5	Встановлення	7			
5.1	Підключення водопроводу	7			
5.2	Видалення накипу з води	7			
5.3	Електромонтаж.....	7			
6	Введення в експлуатацію	8			
6.1	Заповнення виробу	8			
6.2	Увімкнення виробу	8			
6.3	Налаштування температури гарячої води	8			
7	Передача виробу користувачу	8			
8	Усунення несправностей	9			
8.1	Усунення несправностей	9			
8.2	Придбання запасних частин	9			
8.3	Заміна несправного термостата	9			
8.4	Заміна несправного нагрівального елемента.....	9			
8.5	Розблокування запобіжного обмежувача температури	9			
9	Огляд та технічне обслуговування	9			
9.1	Дотримання інтервалів огляду та технічного обслуговування	9			
9.2	Відкривання резервуара.....	9			



1 Безпека

1.1 Пов'язані з діями застережні вказівки

Класифікація застережних вказівок за типом дій

Застережні вказівки за типом дій класифіковані наступним чином: застережними знаками і сигнальними словами щодо ступеня можливої небезпеки, на яку вони вказують:

Застережні знаки та сигнальні слова



Небезпека!

безпосередня небезпека для життя або небезпека тяжкого травмування



Небезпека!

Небезпека для життя внаслідок ураження електричним струмом



Попередження!

небезпека легкого травмування



Обережно!

вірогідність матеріальних збитків або завдання шкоди навколишньому середовищу

1.2 Використання за призначенням

При неналежному використанні або використанні не за призначенням може виникати небезпека для здоров'я та життя користувача або третіх осіб, а також небезпека завдання шкоди виробу та іншим матеріальним цінностям.

Виріб призначений для того, щоб готувати та готувати гарячу воду для побуту.

- макс. температура гарячої води: 75 °C

При монтажі дозволене лише вертикальне монтажне положення на стіні.

До використання за призначенням належить:

- дотримання вимог посібників, що входять до комплекту поставки, з експлуатації, встановлення та технічного обслуговування виробу, а також - інших деталей та вузлів установки
- дотримання всіх наведених в посібниках умов огляду та технічного обслуговування.



Використання виробу на автомобілях, наприклад, пересувних будинках або житлових автомобілях, вважається використанням не за призначенням. Не вважаються транспортними засобами одиниці, що стаціонарно встановлюються на тривалий період (так зване стаціонарне встановлення).

Інше, ніж описане в цьому посібнику використання, або використання, що виходить за межі описаного, вважається використанням не за призначенням. Використанням не за призначенням вважається також будь-яке безпосередньо комерційне та промислове використання.

Увага!

Будь-яке неналежне використання заборонено.

1.3 Загальні вказівки з безпеки

1.3.1 Небезпека у випадку недостатньої кваліфікації спеціаліста

Наступні роботи дозволяється виконувати тільки спеціально навченому кваліфікованому спеціалістові

- Монтаж
- Демонтаж
- Встановлення
- Введення в експлуатацію
- Огляд та технічне обслуговування
- Ремонт
- Виведення з експлуатації
- ▶ Дійте з урахуванням сучасного технічного рівня.

1.3.2 Небезпека для життя при відсутності захисних пристосувань

На схемах, що містяться в цьому документі, не вказані всі необхідні для належного встановлення захисні пристосування.

- ▶ Встановіть в установку всі необхідні захисні пристосування.
- ▶ Дотримуйтеся діючих внутрішньодержавних та міжнародних законів, стандартів та директив.



1.3.3 Небезпека для життя через відсутні або неправильно встановлені деталі групи безпеки

Відсутні або неправильно встановлені деталі групи безпеки (наприклад, запобіжний клапан, клапан блокування зворотного потоку, редуктор тиску) можуть спричинити небезпечні для життя опіки або інші травми.

- ▶ Встановіть необхідні деталі групи безпеки.
- ▶ Не встановлюйте гідравлічне приладдя між групою безпеки та трубопроводом холодної води накопичувача гарячої води.
- ▶ Поясніть користувачеві принцип роботи та розташування групи безпеки.

1.3.4 Небезпека для життя внаслідок ураження електричним струмом

При доторканні до струмоведучих вузлів виникає небезпека для життя внаслідок ураження електричним струмом.

Перед початком роботи на виробі:

- ▶ Знеструмте виріб. Це означає від'єднання від усіх джерел електричного живлення (за допомогою електричного розділювального пристрою із зазором контактів не менше 3 мм, наприклад запобіжника або лінійного захисного автомата).
- ▶ Унеможливіть повторне увімкнення.
- ▶ Переконайтеся у відсутності напруги.

1.3.5 Небезпека матеріальних збитків, викликаних морозом

- ▶ Встановлюйте прилад лише в захищених від морозу приміщеннях.

1.3.6 Небезпека матеріальних збитків внаслідок використання неналежного інструмента

- ▶ Використовуйте належний інструмент.

1.3.7 Матеріальні збитки внаслідок порушення герметичності

- ▶ Слідкуйте, щоб на трубопроводах підключення не виникало жодних механічних напружень.

- ▶ Не навішуйте на трубопроводи жодних вантажів (наприклад, одягу).

1.3.8 Матеріальні збитки внаслідок непридатної поверхні для монтажу

Монтажна поверхня повинна бути рівною та мати достатню несучу здатність для робочої ваги виробу. Нерівність монтажною поверхні може призвести до негерметичності виробу.

При недостатній несучій здатності виріб може від'єднатися та впасти.

Порушення герметичності, яке виникає при цьому, може становити небезпеку для життя.

- ▶ Переконайтеся, що виріб рівно прилягає всією площею до монтажною поверхні.
- ▶ Переконайтеся у достатній несучій здатності монтажною поверхні для робочої ваги виробу.

1.4 Приписи (директиви, закони, стандарти)

- ▶ Дотримуйтеся вимог внутрішньодержавних приписів, стандартів, директив, розпоряджень та законів.



2 Вказівки до документації

2.1 Дотримання вимог спільно діючої документації

- ▶ Обов'язково дотримуйтесь вимог всіх посібників з експлуатації та встановлення, що додаються до вузлів установки.

2.2 Зберігання документації

- ▶ Передавайте цей посібник та всю спільно діючу документацію наступному користувачу установки.

2.3 Сфера застосування посібника

Дія цього посібника розповсюджується винятково на:

Виріб - артикульний номер

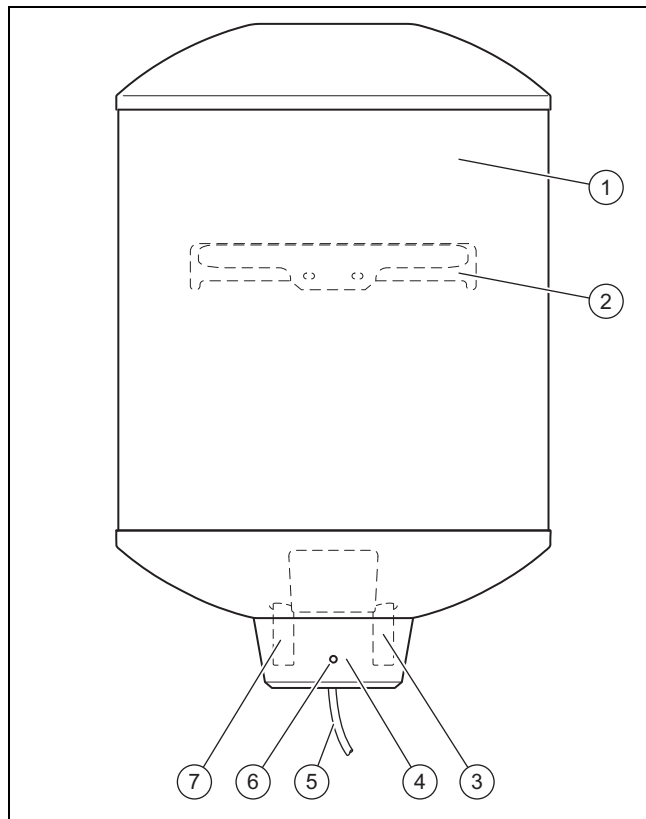
VEN 50/7-1 O UA	0010025318
VEN 80/7-1 O UA	0010025319
VEN 100/7-1 O UA	0010025320

3 Огляд виробу

3.1 Позначення виробу

Цей виріб — це електричний ємнісний водонагрівач.

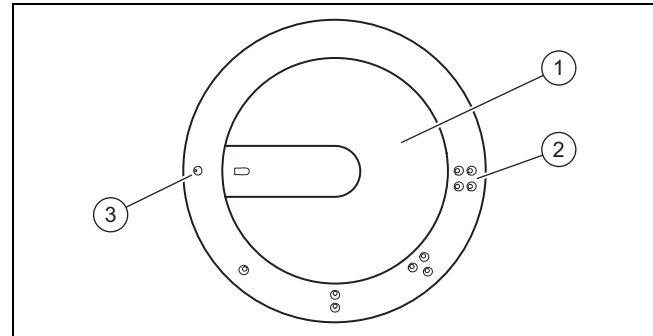
3.2 Конструкція виробу



- | | | | |
|---|--------------------------|---|---------------------------|
| 1 | Накопичувач гарячої води | 3 | Підключення холодної води |
| 2 | Тримач накопичувача | 4 | Панель управління |

- | | | | |
|---|------------------------------|---|--------------------------|
| 5 | Кабель підключення до мережі | 7 | Підключення гарячої води |
| 6 | Світлодіод | | |

3.2.1 Панель управління



- | | | | |
|---|-----------------|---|---------------|
| 1 | Поворотна ручка | 3 | Положення «0» |
| 2 | Положення «4» | | |

3.3 Паспортна табличка

Паспортна табличка знаходиться на нижній стороні виробу.

На паспортній табличці вказані наступні дані:

Дані	Значення
VEN xx/7-1 O UA	Позначення типу
VEN ...	Системні вузли для приготування гарячої води
UA	Цільовий ринок
л	Об'єм заповнення
МПа	Робочий тиск
кВт	Потужність
V Hz	Мережна напруга й мережна частота
IP	Ступінь захисту
	Ознайомитись з посібником!
	Штрих-код з серійним номером Цифри від 7 до 16 формують артикульний номер

3.4 Маркування CE



Маркування CE документально підтверджує відповідність виробів згідно з параметрами, вказаними на паспортній табличці, основним вимогам діючих нормативів.

Декларацію про відповідність можна проглянути у виробника.

4 Монтаж

3.5 Національний знак відповідності України



Маркування національним знаком відповідності виробу свідчить його відповідність вимогам Технічних регламентів України.

3.6 Правила упаковки, транспортування і зберігання

Вироби поставляються в упаковці підприємства-виробника.

Вироби транспортуються автомобільним, водним і залізничним транспортом відповідно до правил перевезення вантажів, що діють на конкретному виді транспорту. При транспортуванні необхідно передбачити надійне закріплення виробів від горизонтальних і вертикальних переміщень.

Невстановлені вироби зберігаються в упаковці підприємства-виробника. Зберігати вироби необхідно в закритих приміщеннях з природною циркуляцією повітря в стандартних умовах (неагресивне середовище без пилу, температура зберігання від $-10\text{ }^{\circ}\text{C}$ до $+37\text{ }^{\circ}\text{C}$, вологість повітря до 80 %, без ударів і вібрацій).

3.7 Термін зберігання

– Термін зберігання: 2 роки з моменту постачання

3.8 Термін служби

За умови дотримання приписів щодо транспортування, зберігання, монтажу і експлуатації, очікуваний термін служби виробу складає 10 років з дня встановлення.

3.9 Дата виготовлення

Дата виготовлення (тиждень, рік) вказані в серійному номері на паспортній табличці:

- третій і четвертий знак серійного номера вказують рік виробництва (у двозначному форматі).
- п'ятий і шостий знак серійного номера вказують тиждень виробництва (від 01 до 52).

4 Монтаж

4.1 Перевірка комплекту поставки

- ▶ Перевірте комплект поставки на укомплектованість і відсутність ушкоджень.

Кількість	Деталь
1	Накопичувач гарячої води, повністю вмонтований, з кабелем підключення до мережі зі штекером
1	Запобіжний клапан
1	Пакунок з кріпильним матеріалом
1	Документація

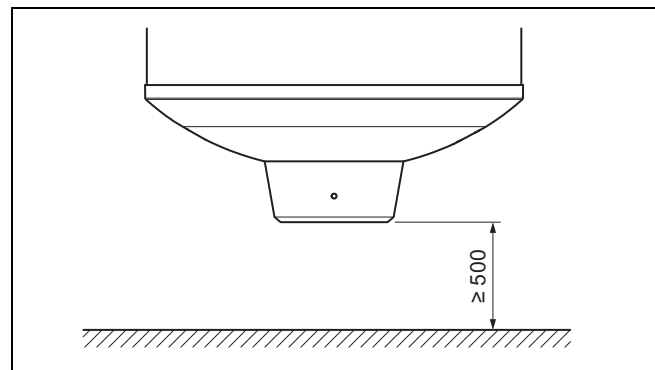
4.2 Вимоги до місця встановлення

- ▶ Вибирайте місце встановлення таким чином, щоб до нього можна було доцільно підвести трубопроводи.
- ▶ Встановлюйте виріб лише в повністю захищених від замерзання та сухих приміщеннях.
- ▶ Переконайтеся, що стіна рівна, горизонтальна і стійка.

4.3 Вимоги до електромонтажу на місці встановлення

- ▶ Переконайтеся, що виріб можна монтувати за межами захисної ділянки від 0 до 2.
- ▶ Переконайтеся, що квартиру оснащено проводом заземлення.
- ▶ Переконайтеся, що електрична мережа придатна для виробу.
 - Напруга: 230 В/50 Гц
- ▶ Переконайтеся, що лінійний захисний автомат придатний для виміряного струму.
 - Виміряний струм: 16 А
- ▶ Переконайтеся, що виріб придатний для наявної електричної мережі.

4.4 Дотримання мінімальних відстаней



- ▶ При монтажі дотримуйтеся мінімальних відстаней.

4.5 Монтаж гачка

1. Зверніться до габаритних креслень у додатку.
2. Врахуйте довжину електричного проводу.
3. Перевірте носівну здатність стіни.
4. Врахуйте загальну вагу виробу.
5. Використовуйте лише кріпильні матеріали, дозволені для стіни.
6. Замовник повинен забезпечити пристосування для навішування з достатньою несучою здатністю.
7. Закріпіть гачки на стіні.

4.6 Навішування виробу

- Відрегулюйте відстань між гачками та стіною.
 - Відстань до стіни: ≈ 5 мм
- Підвісьте виріб тримачем накопичувача.
- Вирівняйте виріб по вертикалі.

5 Встановлення



Попередження!

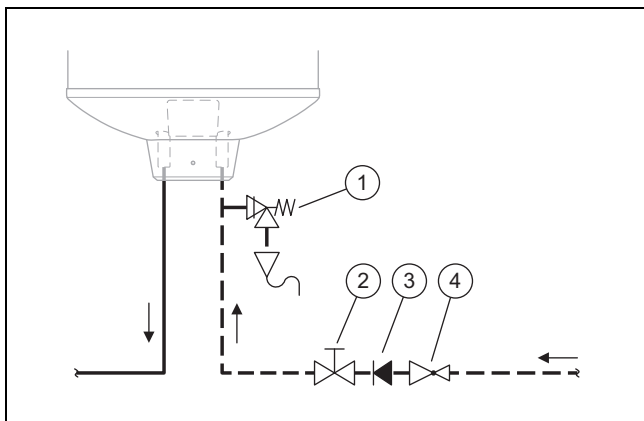
Небезпека негативного впливу на здоров'я забрудненої питної води!

Залишки ущільнювача, бруд або інший осад у трубопроводі можуть погіршити якість питної води.

- Перед встановленням виробу ретельно промийте всі трубопроводи холодної та гарячої води.

5.1 Підключення водопроводу

- Очистіть трубопровід, щоб металеві часточки або сторонні предмети не могли потрапити у виріб.
- Пригвинтіть ізоляційні гільзи за допомогою тefлонової стрічки до патрубку підключення холодної та гарячої води виробу.
 - Момент затягування: 35 Нм



- | | | | |
|---|-------------------|---|---|
| 1 | Запобіжний клапан | 3 | Клапан блокування зворотного потоку (додатково) |
| 2 | Запірний клапан | 4 | Редуктор тиску (додатково) |
- Дотримуйтеся послідовності захисних пристосувань, як показано на малюнку.
 - Встановіть запобіжний клапан, що входить до комплекту постачання. Розташуйте його максимально близько до входу холодної води виробу.
 - Тиск спрацьовування: 1 МПа (10 бар)
 - Встановіть стічний трубопровід з постійним нахилом.
 - Дотримуйтеся відстані між випускним каналом запобіжного клапана та стічною лією, щоб стічний трубопровід був атмосферно відкритий.

- Відстань: ≥ 20 мм

- Переконайтеся, що стічний трубопровід має принаймні такий самий діаметр, що й випускний канал запобіжного клапана.
- Встановіть запірний клапан.
- Встановіть клапан блокування зворотного потоку.
- Встановіть редуктор тиску, якщо тиск води дуже високий.
 - Тиск води $\geq 0,6$ МПа (6 бар)

5.2 Видалення накипу з води

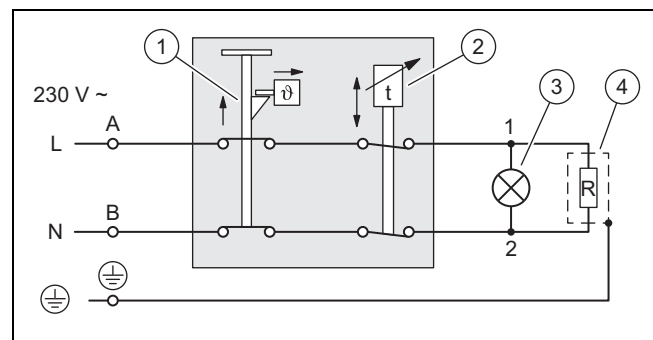
Зі зростанням температури води зростає вірогідність відкладення накипу.

- За необхідності видаліть накип з води.

5.3 Електромонтаж

Електромонтаж дозволяється виконувати тільки електрику.

5.3.1 Електрична схема переключення



- | | | | |
|---|----------------------------------|---|----------------------|
| 1 | Запобіжний обмежувач температури | 3 | Світлодіод |
| 2 | Термостат | 4 | Нагрівальний елемент |

Термостат регулює бажану температуру гарячої води шляхом закривання та відкривання електричного з'єднання для нагрівального елемента. Світлодіод показує фазу нагрівання.

Запобіжний обмежувач температури роз'єднує електричну схему, якщо температура гарячої води стає неприпустимо високою.

5.3.2 Забезпечення електроживлення



Небезпека!

Небезпека для життя від підключень під напругою (230 В)!

При виконанні робіт на підключеннях, що знаходяться під напругою (230 В), існує небезпека для життя внаслідок ураження електричним струмом.

- Перед виконанням робіт відімкніть подачу живлення виробу.
- Унеможливіть повторне увімкнення живлення.
- Переконайтеся, що підключення знеструмлені.

6 Введення в експлуатацію

1. Заземліть накопичувач гарячої води.
2. Не використовуйте трубопроводи для заземлення.
3. Переконайтеся, що мережний роз'єм оснащено захисним контактом.
4. Встановіть розетку захисного контакту.

5. Альтернатива 1:

Умови: Підключення до мережі з мережним роз'ємом

- ▶ Переконайтеся, що мережний роз'єм оснащено захисним контактом.
- ▶ Встановіть розетку захисного контакту.

5. Альтернатива 2:

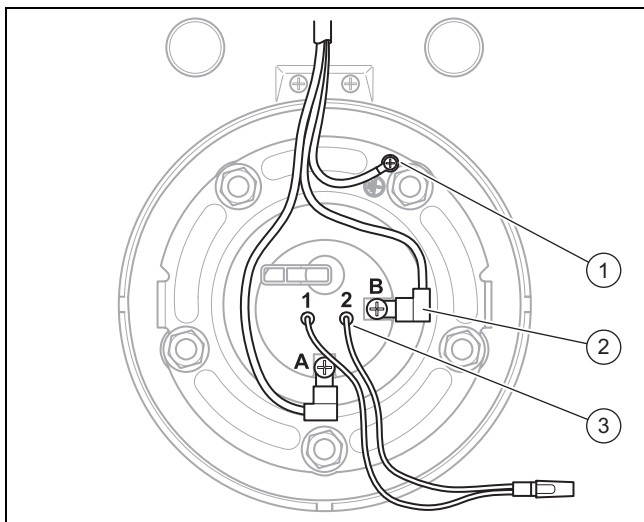
Умови: Підключення до мережі є фіксованим

- ▶ Встановіть перед накопичувачем гарячої води багатополюсний розділювальний пристрій з відстанню між контактами принаймні 3 мм.
- ▶ Демонтуйте панель управління. (→ сторінка 8)
- ▶ З'єднайте кабель підключення до мережі. (→ сторінка 8)

5.3.3 Демонтаж панелі управління

1. Послабте обидва гвинти для зняття механічного навантаження кабелю підключення до мережі.
2. Оберніть корпус панелі управління ліворуч. Зніміть корпус.
3. Вийміть світлодіод з корпусу.

5.3.4 З'єднання кабелю підключення до мережі



1. З'єднайте кабель підключення до мережі гвинтом (1) і плоскими штекерами (2). Проведіть при цьому жилу для проводу заземлення довше, ніж інші дві жили.
2. З'єднайте кабель для світлодіода з круглими штекерами (3).

5.3.5 Монтаж панелі управління

1. Вставте світлодіод у корпус панелі управління.
2. Встановіть корпус. Оберніть корпус праворуч.
3. Закріпіть обидва гвинти для зняття механічного навантаження мережного кабелю підключення до мережі.

6 Введення в експлуатацію

6.1 Заповнення виробу

1. Відкрийте запірний кран холодної води.
2. Відкрийте крани гарячої води.
3. Зачекайте, доки вода витече з кранів гарячої води.
4. Закрийте крани гарячої води.
5. Перевірте захисне пристосування, відкривши для цього запобіжний клапан.
 - ◁ 3 запобіжного клапана повинна витікати вода.
6. Перевірте всі з'єднання труб на герметичність.

6.2 Увімкнення виробу

1. Вставте мережний роз'єм у розетку, якщо немає фіксованої проводки.
2. Встановіть поворотну ручку в положення «3».
3. Перевірте, щоб вода у резервуарі нагрівалася. Перевірте роботу термостата.

6.3 Налаштування температури гарячої води



Небезпека!

Небезпека для життя через легіонели!

Розмноження легіонел відбувається при температурі нижче 60°C.

- ▶ Переконайтесь, що користувачу відомі всі заходи із термічної дезінфекції і що він може виконувати всі діючі вимоги з профілактики розвитку легіонел.

- ▶ Оберіть для поворотної ручки положення між «0» і «4» для налаштування температури гарячої води від 10 °C до 75 °C.
 - ◁ Світлодіод сигналізує про фазу нагрівання.
- ▶ Дотримуйтеся даних, що діють для профілактики розвитку легіонел.
- ▶ Оберіть положення «3» для тривалого режиму роботи. Воно відповідає 60 °C.

7 Передача виробу користувачу

- ▶ Поясніть користувачу правила поводження з виробом. Дайте відповідь на всі його питання. Особливо зверніть увагу користувача на вказівки з безпеки, яких він повинен дотримуватися.
- ▶ Поясніть користувачеві розташування та принцип роботи захисних пристосувань.
- ▶ Поясніть користувачеві можливості обмеження температури гарячої води на точці відбору для запобігання опарюванню.
- ▶ Поясніть користувачеві, що необхідно проводити технічне обслуговування виробу із зазначеною періодичністю.
- ▶ Передайте користувачеві всі призначені для нього посібники та документацію на прилад.

8 Усунення несправностей

8.1 Усунення несправностей

- ▶ Скористайтеся таблицею «Усунення несправностей», що знаходиться у додатку. Визначте причину. Виконайте запропоновані заходи з усунення.

8.2 Придбання запасних частин

Оригінальні деталі виробу пройшли сертифікацію виробником у ході перевірки на відповідність установленим вимогам. Застосування інших, несертифікованих або не рекомендованих запчастин під час технічного обслуговування або ремонту може призвести до втрати виробом відповідності встановленим вимогам і чинним стандартам.

Ми наполегливо рекомендуємо застосовувати виключно оригінальні запасні частини від виробника з метою забезпечення безперебійну та безпечну роботу виробу. Докладнішу інформацію щодо доступних оригінальних запчастин можна отримати за контактною адресою, вказаною на задній сторінці цього посібника.

- ▶ Якщо для виконання технічного обслуговування або ремонту потрібні запасні частини, використовуйте виключно рекомендовані запасні частини для цього виробу.

8.3 Заміна несправного термостата

1. Перемкніть знеструмлений виріб.
2. Демонтуйте панель управління. (→ сторінка 8)
3. Послабте кабель підключення до мережі.
4. Зніміть термостат з нагрівального елемента.
5. Замініть несправний термостат.
6. З'єднайте кабель підключення до мережі.
7. Змонтуйте панель управління. (→ сторінка 8)
8. Введіть виріб в експлуатацію.

8.4 Заміна несправного нагрівального елемента

1. Перемкніть знеструмлений виріб.
2. Спорожніть виріб. (→ сторінка 10)
3. Відкрийте резервуар. (→ сторінка 9)
4. Зніміть термостат з нагрівального елемента.
5. Послабте різьбове з'єднання на нагрівальному елементі.
6. Замініть несправний нагрівальний елемент.
7. Закрийте резервуар. (→ сторінка 10)
8. Введіть виріб в експлуатацію.

8.5 Розблокування запобіжного обмежувача температури

1. Демонтуйте панель управління. (→ сторінка 8)
2. Ідентифікуйте на термостаті кнопку для розблокування. Вона позначена «Safety» і трохи утоплена.
3. Натисніть цю кнопку вниз.

9 Огляд та технічне обслуговування

9.1 Дотримання інтервалів огляду та технічного обслуговування

Належний регулярний огляд (1 раз на рік) та технічне обслуговування (залежно від результату огляду, але не рідше одного разу на кожні 2 роки), а також використання виключно оригінальних запасних частин мають вирішальне значення для забезпечення безперебійної роботи та тривалого терміну служби виробу.

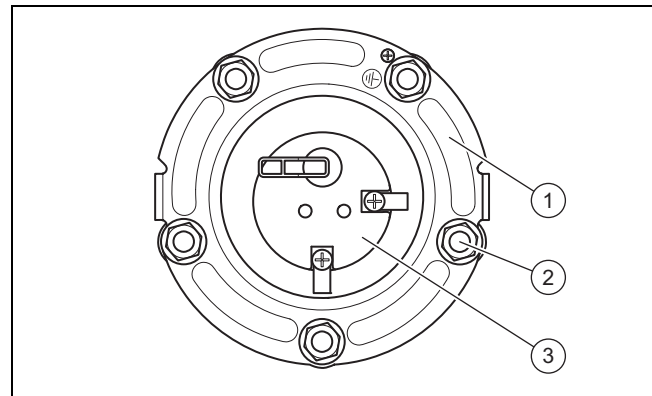
Огляд

Огляд потрібен для визначення фактичного стану виробу і його порівняння з потрібним станом. Ці роботи виконуються шляхом вимірювання, перевірки та спостереження.

Технічне обслуговування

Технічне обслуговування потрібно для усунення можливих відхилень фактичного стану від потрібного стану. Як правило, ці роботи виконуються шляхом очищення, налаштування і, за необхідності, заміни окремих зношених деталей.

9.2 Відкриття резервуара



1. Демонтуйте панель управління. (→ сторінка 8)
2. Послабте кабель підключення до мережі.
3. Послабте шестигранні гайки **(2)** на фланці **(1)**.
– Розмір ключа: 13 мм
4. Витягніть фланець разом з термостатом **(3)** з резервуара.

10 Виведення з експлуатації

9.3 Перевірка магнієвого захисного анода

1. Перемкніть знеструмлений виріб.
2. Спорожніть виріб. (→ сторінка 10)
3. Відкрийте резервуар. (→ сторінка 9)
4. Міняйте магнієвий захисний анод, коли він сильно зносився.
 - Зношення: > 60 %
5. Закрийте резервуар. (→ сторінка 10)
6. Введіть виріб в експлуатацію.

9.4 Перевірка резервуару та деталей на предмет утворення накипу

1. Перемкніть знеструмлений виріб.
2. Спорожніть виріб. (→ сторінка 10)
3. Відкрийте резервуар. (→ сторінка 9)
4. За потреби очистіть внутрішню сторону резервуара засобами для видалення накипу або обережно пошкребіть дерев'яною паличкою.
5. За потреби очистіть деталі (нагрівальний елемент, магнієвий захисний анод).
6. Закрийте резервуар. (→ сторінка 10)
7. Введіть виріб в експлуатацію.

9.5 Закривання резервуара

1. Замініть ущільнення фланця.
2. Щільно загвинтіть фланець з шестигранною гайкою.
 - Момент затягування: 10 Нм
3. З'єднайте кабель підключення до мережі. (→ сторінка 8)
4. Змонтуйте панель управління. (→ сторінка 8)

10 Виведення з експлуатації

10.1 Спорожнення виробу

1. Вимкніть виріб.
2. Перекрийте запірний кран холодної води.
3. Відкрийте кран гарячої води, приєднаний до виробу.
4. Спорожніть воду з накопичувача гарячої води через запобіжний клапан.

10.2 Демонтаж виробу

1. Відключіть подачу живлення.
2. Демонтуйте трубопроводи холодної та гарячої води.
3. Підніміть виріб і зніміть його зі стіни.
4. Зніміть гвинти зі стіни.

11 Вторинна переробка та утилізація

Утилізація упаковки

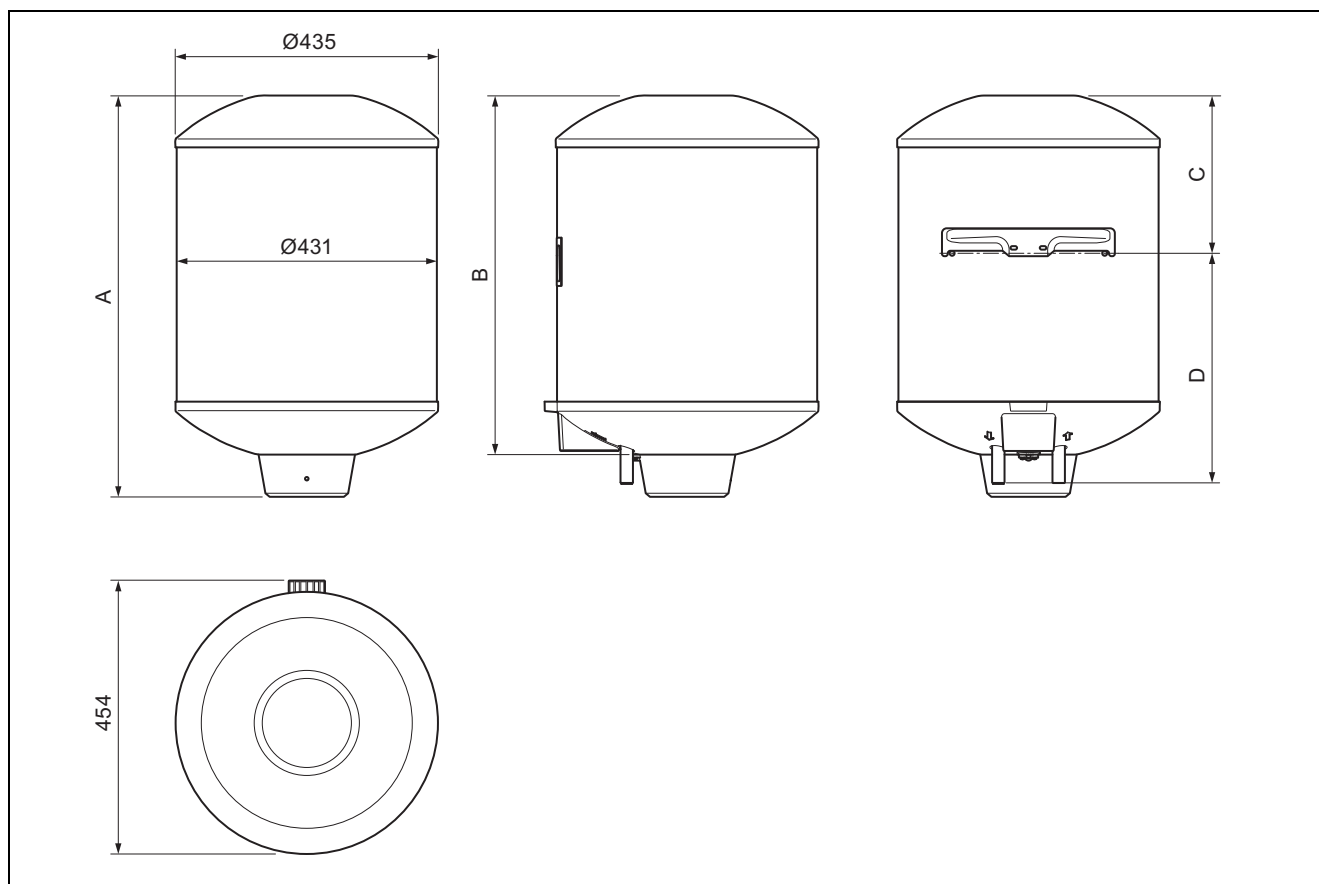
- ▶ Здійснюйте утилізацію упаковки належним чином.
- ▶ Дотримуйтесь відповідних приписів.

12 Сервісна служба

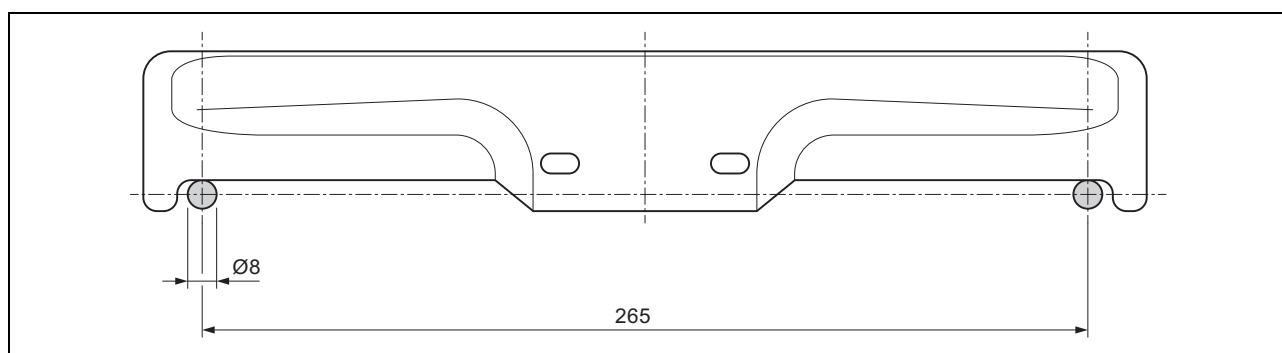
Безкоштовна інформаційна телефонна лінія по Україні

Гаряча лінія: 08 00 501-805

Додаток
A Габарити



Виріб	Габарити в мм			
	A	B	C	D
VEN 50/7-1 O UA	560	487	265	245
VEN 80/7-1 O UA	810	740	265	495
VEN 100/7-1 O UA	976	906	265	660

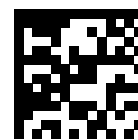


В Технічні характеристики

	VEN 50/7-1 O UA	VEN 80/7-1 O UA	VEN 100/7-1 O UA
Об'єм заповнення	50 літрів	80 літрів	100 літрів
Потужність	1800 Вт	1800 Вт	1800 Вт
Електричне підключення	230 В / 50 Гц	230 В / 50 Гц	230 В / 50 Гц
Діапазон налаштування для температури води	від 10 до 75 °С	від 10 до 75 °С	від 10 до 75 °С
Запобіжне обмеження для температури води	85 °С	85 °С	85 °С
Підключення води	1/2 "	1/2 "	1/2 "
Робочий тиск	1 МПа (10 бар)	1 МПа (10 бар)	1 МПа (10 бар)
Вага в порожньому стані	17 кг	24 кг	28 кг
Робоча вага	67 кг	104 кг	128 кг
Захист від корозії	Емалювання, магнієвий захисний анод		
Клас захисту (пил, бризки води)	IP25		

С Усунення несправностей

Несправність	Можлива причина	Захід
Виріб не переходить в режим експлуатації.	Збій постачання струму до будівлі.	► Перевірте електроживлення. За потреби зверніться до підприємства з енергопостачання.
	Спрацював запобіжник.	► Увімкніть запобіжник.
Вода не нагрівається.	Деталь несправна.	1. Перевірте термостат. За потреби замініть термостат. 2. Перевірте нагрівальний елемент. За потреби замініть нагрівальний елемент.
Вода нагрівається лише дуже повільно.	Електрична напруга занадто низька.	► Перевірте електричну напругу в будівлі. За потреби зверніться до підприємства з енергопостачання.
	На нагрівальному елементі утворився накип.	1. Зніміть нагрівальний елемент. 2. Очистіть нагрівальний елемент.
При нагріванні води чути сильний шум.	На нагрівальному елементі утворився накип.	1. Зніміть нагрівальний елемент. 2. Очистіть нагрівальний елемент.
	У запобіжному клапані застрягла частка накипу або пісок.	1. Зніміть запобіжний клапан. 2. Очистіть запобіжний клапан.
	Тиск води у будівлі сильно коливається.	► Встановіть регулятор тиску.
Вода занадто сильно нагріта. Виступає гаряча вода і пара.	На нагрівальному елементі утворився накип.	1. Зніміть нагрівальний елемент. 2. Очистіть нагрівальний елемент.
	Деталь несправна.	1. Перевірте термостат. За потреби замініть термостат. 2. Перевірте нагрівальний елемент. За потреби замініть нагрівальний елемент.



0020277384_00

0020277384_00 ■ 17.04.2018

Постачальник

ДП «Вайллант Група Україна»

вул. Лаврська 16 ■ 01015 м. Київ

Тел. 044 339-9840 ■ Факс. 044 339-9842

Гаряча лінія 08 00 501-805

info@vaillant.ua ■ www.vaillant.ua

© Ці посібники або їх частини захищені законом про авторські права й можуть тиражуватись або розповсюджуватись тільки з письмового дозволу виробника.

Можливе внесення технічних змін.